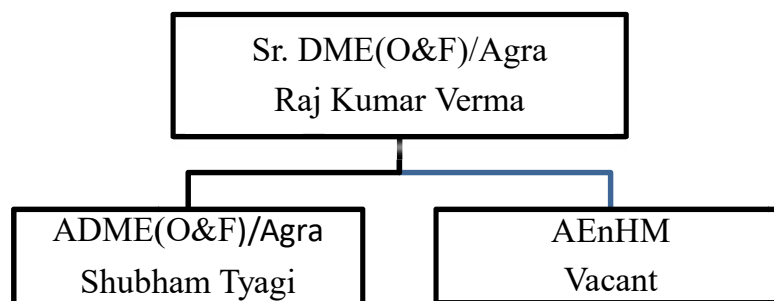


## MECHANICAL DEPARTMENT (OPERATION & FUEL)

### ORGANIZATION CHART



#### **Domain of Mech(O&F) Wing of Agra division:-**

##### **1. Diesel Operation:**

- Planning & Utilization of Diesel Locomotives over Agra Division in co-ordination with nearby Division and Loco Sheds facilitating smooth Diesel operation.
- Reduction of detentions and ensuring reliability of Diesel operation through failure monitoring. Failure analysis and implementation of remedial measures.
- Monitoring of various operational parameters to keep a tab on health and status of diesel Locomotive on real time basis through REMMLOT (Remote monitoring and management of locomotives & trains) system provided in power control cell to assist troubleshooting and root cause analysis of failures.
- Training/Counseling of running staff (CLI/LP/ALPs) for safe running of trains (SPAD, S R Violations & Troubleshooting etc).
- Inspection of Running rooms and Crew Lobbies time to time.

#### **Diesel Loco running staff position as per CLI(E)/HQ/AGC :-**

In Agra Division, Diesel crew administrative control, Lobby & Running Room management is with Electrical(OP) Department. Only, 09 CLI's have been nominated to work under the control of Mechanical (O&F) wing for counseling, preparation of joint note, failure investigation, RDIs supervision apart from counseling of diesel crew.

#### **Details of diesel crew, as provided by Elect(OP) deptt. As on 01.10.2022, is as under:-**

Category	Sanction strength	On Roll	Vacancy
Loco Pilot Mail	04	04	00
Loco Pilot Pass.	10	06	04
Loco Pilot Goods	204	119	85
Loco Pilot Shunting	35	04	31
Asstt. Loco Pilot	252	69	183
CLI/LI	27	10	17
PCOR/TLC/CC (Drafted)	09	09	00

LP)			
<b>TOTAL</b>	<b>541</b>	<b>221</b>	<b>320</b>

## 2. **Fuel Section:**

- Operation and maintenance of 03 nos. RDIs located at Mathura, Idgah and Dholpur of Agra Division.
- Implementation of fuel saving Techniques in Agra Division (Trip Rationing ,Shutdown of Idle Locomotives etc)
- Enhancement of infrastructural facilities at RDIs such as installation of CCTV & Provision of internet/dongle etc with online logging of fuel issues locomotive/Train wise on fuel management system (FMS).

## 3. **Disaster Management Section:**

- Operation maintenance and regular drill of 'A' Class ART with 140 T BD Crane for all time readiness in restoration activities.
- Operation maintenance and regular drills of HS-SPARME for rescue purposes.
- Ensuring minimum tools and equipments prescribed for ART and HS-SPARME as per CAMTECH Manual & latest additions also incorporated.
- Ensuring in time departure to sites along with trouble-free and effective operation with 100 % reliability of ART and HS-SPARME at accident site.

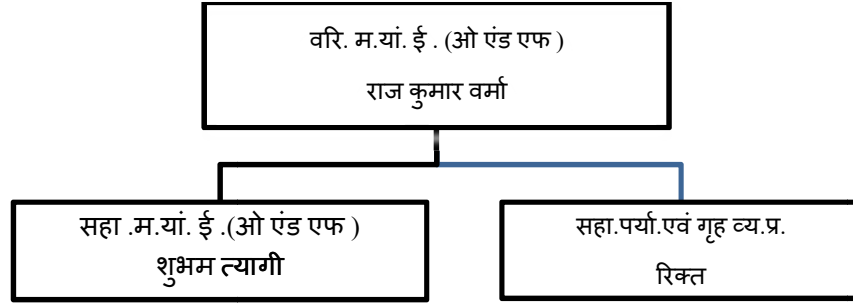
## 4. **RAILBUS MATHURA:**

- Rail Bus services were started on 02/10/1998 between Mathura-Vrindavan sections, which is about 11.48 Kms. (Metre gauge section).
- The depot was shifted to MTJ (Agra end side) to NCR after closure of the erstwhile Railbus depot at Mathura cantt of NER due to gauge conversion.
- Railbus no 043405 YRB is available for operation in Mathura-Vrindavan (MG) Section.

## 5. **EnHM Wing:**

- Monitoring and coordination of all environment related issue.
- Monitoring and coordination of EnHM fund provided under 1% provision of environment related works in the sanctioned detailed estimates of all sanctioned works.
- Coordination within intra-divisional departments for the compliance of NGT action plan and other environment related issues as per HQ/NCR guidelines.
- Coordination within intra-divisional departments w.r.t to compliance of their respective portions to obtain "Consent to operate" for 5 NGT nominated station under Air and Water Act.
- Key role in organizing Environmental related events like swachhta pakhwara, world environment day, awareness campaigns and intense cleanliness drives as per HQ/NCR's guidelines.

## यांत्रिक विभाग (परिचालन एवं ईंधन)



### आगरा मंडल के यांत्रिक विभाग (परिचालन एवं ईंधन) शाखा का कार्यक्षेत्र :

#### 1. डीजल संचालन

- आगरा मंडल में डीजल इंजनों की योजना और उपयोग, आस पास के-मंडल और लोको शेड के साथ समन्वय में डीजल इंजनों के सुचारु संचालन की सुविधा प्रदान करना।
- डिटेंशन को कम करना और विफलता निगरानी के माध्यम से डीजल संचालन की विश्वसनीयता सुनिश्चित करना। विफलता विश्लेषण और उपचारात्मक उपायों का कार्यान्वयन।
- लोको में समस्या निवारण और विफलताओं के मूल कारण विश्लेषण में सहायता के लिए पावर कंट्रोल सेल में प्रदान किए गए रेमलोट (लोकोमोटिव और ट्रेनों की रिमोट मॉनिटरिंग और प्रबंधन) प्रणाली के माध्यम से वास्तविक समय के आधार पर डीजल लोकोमोटिव स्थिति पर नजर रखने के लिए विभिन्न परिचालन मानकों की निगरानी।
- ट्रेनों के सुरक्षित संचालन (SPAD, एस आर उल्लंघन और समस्या निवारण आदि) के लिए रनिंग स्टाफ (सीएलआई/एलपी/एएलपी) का प्रशिक्षण/परामर्श।
- रनिंग रूम और क्रू लॉबी का समय-समय पर निरीक्षण।

#### सीएलआई(विद्युत)/मुख्यालय/आगरा के अनुसार डीजल लोको रनिंग स्टाफ की स्थिति:-

आगरा मंडल में डीजल क्रू प्रशासनिक नियंत्रण, लॉबी और रनिंग रूम प्रबंधन विद्युत (ओपी) विभाग के पास है। केवल 09 सीएलआई को डीजल क्रू की काउंसलिंग के अलावा काउंसलिंग, संयुक्त नोट तैयार करने, विफलता जांच, आरडीआई पर्यवेक्षण के लिए मैकेनिकल (ओ एंड एफ) विंग के नियंत्रण में काम करने के लिए नामित किया गया है।

विद्युत (ओपी) विभाग द्वारा उपलब्ध कराए गए डीजल क्रू का विवरण 01.10.2022 की स्थिति के अनुसार है:-

श्रेणी	स्वीकृत पद	ऑन रोल	रिक्तियां
लोको पायलट मेल	04	04	00
लोको पायलट पैसेंजर	10	06	04
लोको पायलट गुड्स	204	119	85
लोको पायलट शंटिंग	35	04	31
सहायक लोको पायलट	252	69	183
मुख्य लोको निरीक्षक/लोको निरीक्षक	27	10	17
पीसीओआर/टीएलसी/सीसी (ड्राफ्टेड एलपी)	09	09	00
योग	541	221	320

## 2. ईंधन अनुभाग:

- 03 आर डी आई का संचालन और रखरखाव जो कि आगरा मंडल में मथुरा, ईदगाह और धौलपुर में स्थित है
- आगरा मंडल में ईंधन बचत तकनीकों का कार्यान्वयन (ट्रिप राशनिंग, निष्क्रिय इंजनों का शटडाउन आदि)
- ईंधन प्रबंधन प्रणाली (एफएमएस) पर लोकोमोटिव/ट्रेन वार ईंधन मुद्दों की ऑनलाइन लॉगिंग के साथ आरडीआई में ढांचागत सुविधाओं में वृद्धि जैसे सीसीटीवी की स्थापना और इंटरनेट/डॉंगल आदि का प्रावधान।

## 3. आपदा प्रबंधन अनुभाग:

- 'ए' श्रेणी एआरटी का संचालन रखरखाव और नियमित ड्रिल के साथ रेस्टोरसन गतिविधियों में हर समय तत्परता के लिए 140 टन बीडी क्रेन के साथ तैयार रहती है ।
- बचाव उद्देश्यों के लिए HS-SPARME का संचालन रखरखाव और नियमित अभ्यास।
- CAMTECH मैनुअल के अनुसार ART और HS-SPARME के लिए निर्धारित न्यूनतम उपकरण और उपकरण सुनिश्चित करना और नवीनतम परिवर्तन भी शामिल हैं।
- दुर्घटना स्थल पर एआरटी और एचएस-स्पार्म की 100% विश्वसनीयता के साथ परेशानी मुक्त और प्रभावी संचालन के साथ-साथ साइटों के लिए समय पर प्रस्थान सुनिश्चित करना

## 4. रेलबस मथुरा:

- रेल बस सेवा 02/10/1998 को मथुरा-वृंदावन सेक्शन के बीच शुरू की गई थी, जो लगभग 11.48 कि.मी. (मीटर गेज खंड) है ।
- गेज परिवर्तन के कारण एनईआर के मथुरा कैंट में पूर्ववर्ती रेलबस डिपो को बंद करने के बाद डिपो को मथुरा (आगरा एंड साइड) से एनसीआर में स्थानांतरित कर दिया गया था।
- रेलबस संख्या 043405 वाईआरबी मथुरा-वृंदावन (एमजी) खंड में संचालन के लिए उपलब्ध है।

## 5. पर्यावरण और गृह व्यवस्था प्रबंधन शाखा :

- पर्यावरण से संबंधित सभी मुद्दों की निगरानी और समन्वय।
- सभी स्वीकृत कार्यों के स्वीकृत विस्तृत अनुमानों में पर्यावरण संबंधी कार्यों के 1% प्रावधान के तहत प्रदान की गई एनएचएम निधि की निगरानी और समन्वय।
- मुख्यालय/एनसीआर दिशानिर्देशों के अनुसार एनजीटी कार्य योजना और अन्य पर्यावरण संबंधी मुद्दों के अनुपालन के लिए अंतर-मंडल विभागों के भीतर समन्वय।
- वायु और जल अधिनियम के तहत 5 एनजीटी नामित स्टेशनों के लिए "संचालन की सहमति" प्राप्त करने के लिए उनके संबंधित भागों के अनुपालन के संबंध में अंतर-मंडल विभागों के भीतर समन्वय।
- मुख्यालय/एनसीआर के दिशा-निर्देशों के अनुसार स्वच्छता पखवाड़ा, विश्व पर्यावरण दिवस, जागरूकता अभियान और गहन स्वच्छता अभियान जैसे पर्यावरण संबंधी कार्यक्रमों के आयोजन में महत्वपूर्ण भूमिका

